



Pas de recette miracle !

Il n'existe aucune recette miracle. Il s'agit d'un investissement à long terme avec une réflexion à l'échelle du système d'exploitation. Finalement tout réside dans l'art du compris : trouver un équilibre propre à chaque exploitation entre l'économie, l'organisation du travail, l'agronomie et l'environnement.

Comme disait Albert Einstein, « **La seule source de connaissance est l'expérience** ». Alors le tout, c'est d'essayer !

Agro-Réseau 64

Un réseau d'agriculteurs pour vous accompagner

Modifier ses pratiques culturales n'est pas chose facile. La mise en réseau permet de faciliter l'échange entre des agriculteurs qui sont dans la même dynamique et d'avoir des retours d'expériences pertinents avant de faire le pas.

L'accompagnement Agro Réseau se fait sur toutes les techniques agronomiques : travail du sol simplifié, diversification, couverts végétaux, gestion des intrants... en s'appuyant sur des expérimentations et des références locales.

Travailler l'agronomie est une nécessité

JM Couturejuzon
Président d'Agro-Réseau 64



Le sol est le premier capital de l'exploitation. Un sol en bonne santé pourra exprimer tout son potentiel pour fructifier, il faut donc lui porter une grande attention.

L'enjeu est d'augmenter la vie dans le sol, la matière organique, l'autofertilité et d'améliorer la structure dans le but d'avoir des cultures rentables avec un faible niveau d'intrants. Dans Agro Réseau 64, il y a un dynamisme autour de ces thématiques qui donne une nouvelle façon d'aborder le travail du sol afin que le végétal remplace le métal.

Avec le soutien financier :



AGRICULTURE DE CONSERVATION DES SOLS



Une agriculture innovante qui place le sol au centre de la réflexion



Le sol au centre du système !

Souvent vus comme un simple support de production, les sols subissent des dégradations physiques, chimiques et biologiques surtout liées à des usages anthropiques (industrie, urbanisation, pression démographique, agriculture...). Les ressources des sols ne sont pourtant pas inépuisables et ont un rôle vital pour les sociétés humaines.

Le sol constitue le support de la majorité des activités humaines. Il remplit des fonctions essentielles pour l'économie (ex : production agricole et sylvicole, support des infrastructures, production de matériaux), joue un rôle important pour l'environnement (ex : épuration de l'eau, biodiversité) et est un patrimoine culturel et historique (ex : paysages, archéologie).

Les dégradations naturelles et anthropiques des sols se traduisent en agriculture en perte de fertilité chimique (épuisement des sols en minéraux), physique (tassement, érosion, battance) et biologique (perte de diversité des micro-organismes, diminution des populations...). Par ces dégradations, le monde agricole perd le pouvoir d'auto-fertilité du sol, qui consiste au recyclage des nutriments essentiels aux plantes.



On comprend alors la nécessité de préserver la qualité des sols. Cela devient un enjeu majeur pour une agriculture rentable et durable.

Préserver les sols



Protéger les sols

pour lutter contre l'érosion et la battance et réduire les risques inondation



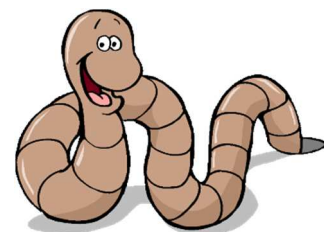
Préserver la vie biologique

afin de développer l'auto-fertilité des sols



Nourrir les sols

afin de développer leur auto-fertilité, préserver la vie biologique et améliorer leur structure



Les 3 piliers de l'agriculture de conservation des sols



1 Réduire le travail du sol

Afin de réduire les charges de mécanisation et développer une structure performante

L'objectif est de travailler moins souvent et moins profond le sol, afin de préserver son organisation, sa vie biologique et sa structure. Par la conjugaison avec la mise en place d'interculture, le travail se fera par les racines des végétaux plutôt que par les outils. Le meilleur guide reste l'observation de l'état du sol. Il vous suffit d'une bêche et d'un peu d'huile de coude. Puis observez ! Adaptez en conséquence le travail du sol. De nombreuses techniques existent, à chacun de trouver le meilleur compromis.



2 Couvrir l'interculture

Afin de réduire l'érosion et développer l'auto-fertilité

Par la mise en place de couverts végétaux, on capte les minéraux issus du processus naturel de minéralisation automnale. Ainsi les couverts végétaux permettent le recyclage des minéraux (N, P, K...) qui seront restitués en partie à la culture suivante par minéralisation et réduisent les transferts des éléments les plus mobiles (nitrates). Les couverts végétaux jouent également un rôle important dans la préservation des sols : ils limitent les phénomènes d'érosion et de battance. Grâce à leur enracinement, ils favorisent la fissuration du sol et améliorent la circulation d'eau et d'air. De plus, les couverts végétaux stimulent et alimentent la vie du sol par leurs racines.



3 Diversifier les cultures et repenser les rotations

Afin de contrôler les mauvaises herbes et les maladies et sécuriser votre exploitation contre les aléas climatiques.

L'utilisation de technique de travail du sol simplifié nécessite la mise en place de rotation, afin de gérer le stock de mauvaises graines qui ne bénéficie plus de l'effet retournement et dilution du labour. Les rotations sont à réfléchir en fonction du potentiel de terre de l'exploitation, des contraintes de gestion et des moyens disponibles sur l'exploitation. Là encore aucune solution toute faite n'existe. Le tout est de se baser sur l'alternance des types de cultures : variez les cycles culturaux (cultures d'hiver / cultures d'été) ou diversifiez les familles de cultures (crucifères, céréales, légumineuses).