



Premiers résultats des suivis des carabes en Pyrénées-Atlantiques

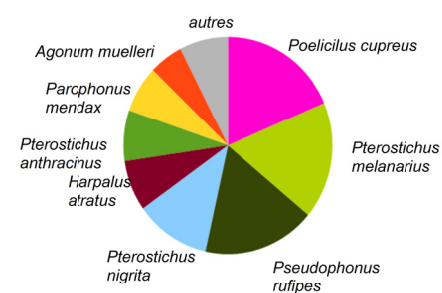
En 2015, un suivi sur les coléoptères carabiques a été réalisé par la Chambre d'Agriculture 64 dans le cadre d'Agro Réseau 64. L'objectif était d'évaluer l'impact des pratiques culturales sur les carabes ainsi que de comprendre l'utilité des bords de champ aménagés pour l'accueil des auxiliaires de culture.

6 parcelles suivies

4109 carabes piégés

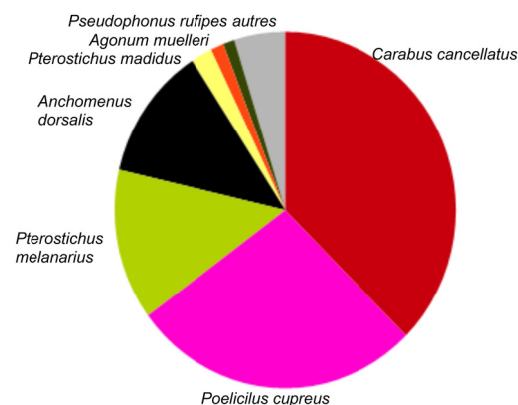
52 espèces répertoriées

Espèces présentes dans une parcelle de maïs en monoculture avec labour



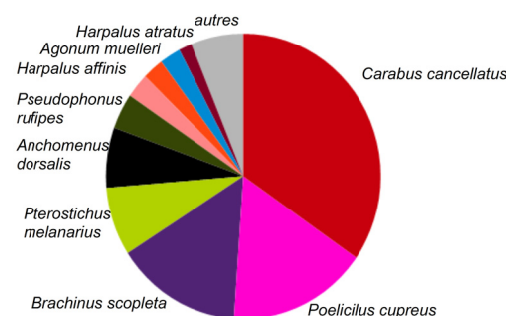
TOTAL = 173 carabes

Espèces présentes dans une parcelle de triticales en labour conduite en Agriculture Biologique



TOTAL = 641 carabes

Espèces présentes dans une parcelle de maïs en semis direct sous couvert depuis 5 ans



TOTAL = 323 carabes

Plusieurs tendances se détachent :

- plus de carabes sont observés sur des parcelles agricoles moins perturbées en travail du sol ou en phytosanitaires ;
- des bordures de parcelles denses et diversifiées favorisent les populations de carabes ;
- Carabus cancellatus, espèce aptère et auxiliaire de culture, est présente uniquement sur les parcelles en agriculture biologique et en semis direct sous couvert.



Pour en savoir plus : commander le Guide de reconnaissance des principales espèces de coléoptères carabiques des Pyrénées-Atlantiques

Tarif : 10 €

LES COLEOPTERES CARABIQUES

ATOUT POUR LA PROTECTION DES CULTURES



Reconnaître les carabes et les favoriser, c'est améliorer la protection de ses cultures tout en préservant l'environnement.



Chambre d'Agriculture des Pyrénées-Atlantiques

Conseillers agronomes

Chloé Wolfrom : 06 12 57 25 00

Patrice Mahieu : 06 85 30 22 70



AGRICULTURES
& TERRITOIRES
CHAMBRE D'AGRICULTURE
PYRÉNÉES-ATLANTIQUES

Favoriser la présence de carabes dans vos cultures !

Les carabes sont des coléoptères ayant, pour la plupart des espèces, une fonction d'auxiliaire de cultures.

Certains individus de carabes peuvent cependant être ravageurs, mais leur pression sur les cultures est généralement faible.

Voici quelques notions sur ces insectes pour vous aider à les favoriser dans votre système d'exploitation.

Cycle biologique

Les carabes sont des insectes se développant dans la terre au stade larvaire, puis sur terre au stade adulte. Ce développement se fait en quatre étapes :

◊ L'œuf : il est déposé dans la terre par la femelle, qui peut pondre entre 30 et 600 œufs suivant l'espèce.

◊ Le stade larvaire : c'est à cette période que le carabe est le plus intéressant pour la prédation des ravageurs de culture (90 % de son alimentation).

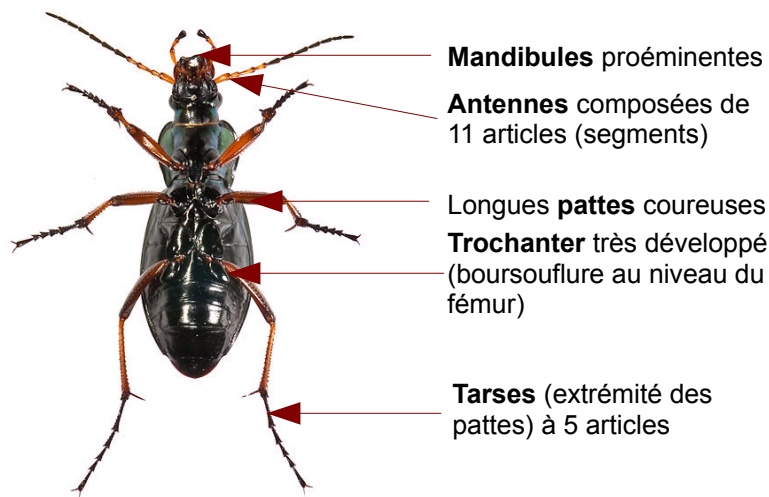
◊ Le stade nymphose : transition entre le stade larvaire et adulte.

◊ L'adulte : il va pouvoir se reproduire et donner naissance à la génération future.

Les reconnaître

Ce sont des coléoptères de forme allongée, très vifs et arborant des mandibules fortement armées. Ils ont notamment une sorte de boursouflure au niveau du fémur, nommé le trochanter.

Le schéma suivant reprend les différentes caractéristiques d'un carabe afin de ne pas le confondre avec les autres individus de sa famille que sont les coléoptères.



Les privilégier !



Aménager ses bords de champs

Les talus, bandes enherbées et haies servent de zones-abri pour les carabes. Moins touchés par le travail du sol ou les pesticides, ces éléments paysagers leur permettent de se protéger des perturbations en milieu agricole, tout en exerçant leur pression sur les ravageurs de culture.



Réduire le travail du sol

Les larves de carabes, bien plus voraces que les adultes, évoluent dans le sol. Elles sont ainsi fortement touchées par un travail du sol répété.

En réduisant le travail du sol, on diminue ainsi l'impact des pratiques sur l'activité biologique du sol.



Limiter l'utilisation de produits phytosanitaires

Les produits phytosanitaires, sont, pour les carabes, un vrai frein à leur potentiel de prédation.

Les insecticides, tout comme l'anti-limaces, en plus de les éliminer directement, les impactent indirectement en détruisant leurs proies de prédilection.



Éviter la constitution de parcelles de grande taille

Les parcelles supérieures à 15 hectares réduisent les possibilités de refuge pour les carabes ce qui diminue considérablement leur population. Un carabe



Ne pas laisser les sols à nu

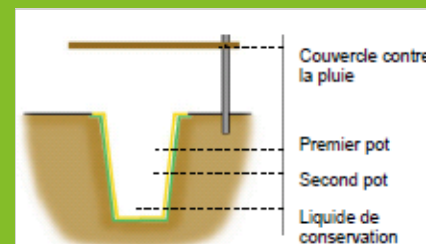
Les sols couverts offrent aux carabes des zones de repos ou d'hivernage, et sont donc très favorables à leur accueil.

Comment les observer ?

La plupart des carabidés ont une vie nocturne et se déplacent rapidement. Le meilleur moyen de les observer est de les piéger à l'aide d'un piège appelé "Barber" ou piège à fosse.

Le Barber est constitué de deux pots cylindriques, enfoncés dans le sol pour que le haut du pot puisse épouser la surface. Le premier pot servira à recueillir l'échantillon tandis que le deuxième facilitera la mise en place du piège suivant. Il est aussi important de protéger le Barber contre les aléas climatiques en y plaçant un couvercle de protection, et de le relever toutes les semaines pour obtenir un échantillon non dégradé.

Le récipient sera rempli au 2/3 d'un mélange d'eau, de sel (jusqu'à saturation de l'eau) et de liquide vaisselle inodore (quelques gouttes).



Principales espèces présentes en Pyrénées-Atlantiques :

Poecilus cupreus
(Linnaeus, 1758)



Taille : 10 à 12 mm

Le reconnaître : Insecte généralement vert-cuivré, deux premiers articles des antennes roux. Élytres larges avec les stries ponctuées.

Habitats : Inféodé aux milieux ouverts, dans les prés et champs un peu humides.

Régime alimentaire : Il s'attaque aux limaces et à de nombreux insectes. Peut cependant être ravageur à certaines périodes.

Pseudophonus rufipes
(De Gerre, 1774)



Taille : 11 à 16 mm

Le reconnaître : De couleur brun-foncé avec les élytres et antennes pubescentes ainsi que les pattes rougeâtres à brunâtres.

Habitats : Commun en zone agricole, il affectionne les milieux découverts et champs cultivés.

Régime alimentaire : Régime mixte. Il peut s'attaquer aux mollusques, vers, larves ou autres insectes mais peut se nourrir de végétaux à certaines périodes.

Carabus cancellatus
(Illiger, 1798)



Taille : +/- 25 mm

Le reconnaître : Tête et pronotum brun à rougeâtre, élytres vertes métalliques avec chaînons dessinés sur une strie sur deux, pattes noires.

Habitats : Présent dans des milieux très divers (bois, haies, prairies, cultures...)

Régime alimentaire : Généraliste, il s'attaque à tout type de proies, des limaces aux insectes.

Anchomenus dorsalis
(Pontoppidan, 1763)



Taille : 7 à 9 mm

Le reconnaître : Tête et pronotum vert métallique, élytres bicolores brunes avec une tâche postérieure verte. Base des antennes et pattes brun clair.

Habitats : Milieux ouverts, cultures et prés.

Régime alimentaire : Œufs de limace et petits insectes composent son alimentation.